

MISURE IGIENICO SANITARIE NUOVO CORONAVIRUS

Ai sensi della normativa in vigore rispetto le misure restrittive specifiche per il contenimento del virus SARS-CoV-2/COVID-19

1. Lavati spesso le mani con acqua e sapone o con soluzioni idroalcoliche.
2. Evita il contatto ravvicinato con persone che soffrono di infezioni respiratorie acute.
3. Evita abbracci e strette di mano.
4. Mantieni, nei contatti sociali, una distanza interpersonale di almeno un metro.
5. Pratica l'igiene respiratoria (starnutire e/o tossire in un fazzoletto evitando il contatto delle mani con le secrezioni respiratorie).
6. Evita l'uso promiscuo di bottiglie e bicchieri, in particolare durante l'attività sportiva.
7. Non toccarti occhi, naso e bocca con le mani.
8. Copri bocca e naso con fazzoletti monouso quando starnutisci o tossisci. Se non hai un fazzoletto usa la piega del gomito.
9. Non prendere farmaci antivirali e antibiotici, a meno che siano prescritti dal medico.
10. Pulisci le superfici con disinfettanti a base di cloro o alcol.



INFORMATIVA RIVOLTA A TUTTI I LAVORATORI **E CHIUNQUE ENTRI IN AZIENDA**

Ai sensi della normativa in vigore rispetto le misure restrittive specifiche per il contenimento del virus SARS-CoV-2/COVID-19

In particolare, l' informativa riguarda:

1. l'obbligo di rimanere al proprio domicilio in presenza di febbre (oltre 37.5°) o altri sintomi influenzali e di chiamare il proprio medico di famiglia e l' autorità sanitaria;
2. la consapevolezza o l' accettazione del fatto di non poter far ingresso o di poter permanere in azienda e di dover dichiarare tempestivamente laddove, anche successivamente all' ingresso, sussistano le condizioni di pericolo (sintomi di influenza, temperatura, provenienza da zone a rischio o contatto con persone positive al virus nei 14 giorni precedenti, etc) in cui i provvedimenti dell' Autorità impongono di informare il medico di famiglia e l' Autorità sanitaria e di rimanere al proprio domicilio;
3. l' impegno a rispettare tutte le disposizioni delle Autorità e del datore di lavoro nel fare accesso in azienda (in particolare, mantenere la distanza di sicurezza, osservare le regole di igiene delle mani e tenere comportamenti corretti sul piano dell' igiene);
4. l' impegno a informare tempestivamente e responsabilmente il datore di lavoro della presenza di qualsiasi sintomo influenzale durante l' espletamento della prestazione lavorativa, avendo cura di rimanere ad adeguata distanza dalle persone presenti.



MODALITA' DI INGRESSO IN AZIENDA

Ai sensi della normativa in vigore rispetto le misure restrittive specifiche per il contenimento del virus SARS-CoV-2/COVID-19

1. Il personale ed i visitatori (es. impresa di pulizie, manutenzione...), prima dell'accesso al luogo di lavoro potrà essere sottoposto al controllo della temperatura corporea.

Se tale temperatura risulterà superiore ai 37,5°, non sarà consentito l'accesso ai luoghi di lavoro. Le persone in tale condizione saranno momentaneamente isolate e fornite di mascherina chirurgica ove non ne fossero già dotate, non dovranno recarsi al Pronto Soccorso e/o nelle infermerie di sede, ma dovranno contattare nel più breve tempo possibile il proprio medico curante e seguire le sue indicazioni.

2. Il datore di lavoro informa preventivamente il personale, e chi intende fare ingresso in azienda, della preclusione dell'accesso a chi, negli ultimi 14 giorni, abbia avuto contatti con soggetti risultati positivi al COVID-19 o provenga da zone a rischio secondo le indicazioni dell'OMS.

3. La riammissione al lavoro dopo l'infezione da virus SARS-CoV-2/COVID-19 avverrà secondo le modalità previste dalla normativa vigente (circolare del Ministero della salute del 12 ottobre 2020 ed eventuali istruzioni successive). I lavoratori positivi oltre il ventunesimo giorno saranno riammessi al lavoro solo dopo la negativizzazione del tampone molecolare o antigenico effettuato in struttura accreditata o autorizzata dal servizio sanitario.



AVVISO
EMERGENZA CORONAVIRUS

In questo esercizio, al fine di prevenire e tutelare la salute delle persone, è fatto obbligo di accedere in maniera contingentata (N.____), indossando mascherina ed igienizzando le mani.

Le persone all'interno dei locali e in attesa di entrare devono evitare assembramenti e mantenere almeno la distanza di sicurezza interpersonale prevista dalla normativa vigente.

Seguire quanto indicato dal personale interno in termini di ingresso, transito e uscita al fine di evitare assembramenti e attese negli spazi comuni.

Si mette a disposizione soluzione idroalcolica per la sanificazione delle mani.



AVVISO
EMERGENZA CORONAVIRUS

Al fine di prevenire e tutelare la salute delle persone è fatto obbligo di:

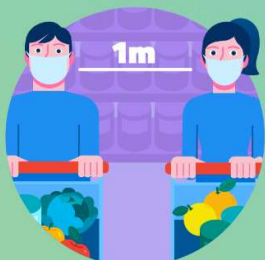
- permanere all'interno dei locali limitatamente al tempo indispensabile all'erogazione del servizio
- rispettare il distanziamento interpersonale di sicurezza (almeno un metro) all'interno del negozio.



#RESISTIAMOINSIEME

ACQUISTI IN SICUREZZA

LE REGOLE PER GLI ESERCIZI COMMERCIALI



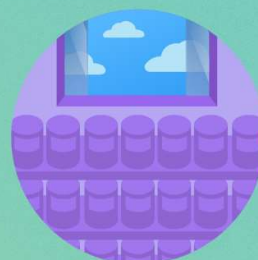
DISTANZA

Assicurare il mantenimento di almeno 1 metro di distanza in tutte le attività



PULIZIA

Garantire l'igiene ambientale con una frequenza di almeno due volte al giorno



ARIA

Mantenere adeguata areazione naturale e ricambio d'aria



MANI

Mettere a disposizione gel igienizzante per la disinfezione delle mani



MASCHERINE

Utilizzare le mascherine negli ambienti chiusi e dove non sia possibile il distanziamento minimo



GUANTI

Usare guanti "usa e getta" nelle attività di acquisto, in particolare in caso di alimenti e bevande



ACCESSI

Regolamentare gli accessi in base alle dimensioni del locale e, ove necessario, ampliando le fasce orarie



INFORMAZIONI

Dare adeguata comunicazione alla clientela per garantire il distanziamento durante l'attesa



Ministero della Salute



www.salute.gov.it/nuovocoronavirus



[SALUTE.GOV.IT/NUOVOCORONAVIRUS](https://salute.gov.it/nuovocoronavirus)

Ministero della Salute

WASH YOUR HANDS FREQUENTLY WITH SOAP, AND CLEAN SURFACES WITH CHLORINE OR ALCOHOL-BASED DISINFECTANTS



AVOID CROWDED PLACES AND KEEP A DISTANCE OF AT LEAST ONE METRE FROM OTHERS



AVOID TOUCHING YOUR EYES, NOSE AND MOUTH



STAY AT HOME IF YOU ARE ELDERLY OR HAVE A WEAKENED IMMUNE SYSTEM



SOME SIMPLE RECOMMENDATIONS TO CONTAIN THE SPREAD OF CORONAVIRUS



AVOID HANDSHAKES, HUGS AND SHARING BOTTLES AND GLASSES WITH OTHERS



COVER MOUTH AND NOSE WITH A DISPOSABLE TISSUE WHEN YOU SNEEZE OR COUGH. IF YOU DO NOT HAVE A TISSUE, USE YOUR BENT ELBOW



IF YOU HAVE FLU-LIKE SYMPTOMS STAY AT HOME, DO NOT GO TO THE EMERGENCY ROOM OR DOCTOR'S OFFICE, BUT CALL YOUR GENERAL PRACTITIONER, PAEDIATRICIAN, PRIMARY CARE OUT-OF-HOURS SERVICE (GUARDIA MEDICA) OR REGIONAL INFORMATION HOTLINE



[SALUTE.GOV.IT/NUOVOCORONAVIRUS](https://salute.gov.it/nuovocoronavirus)



Ministero della Salute

Protect others from getting sick

When coughing and sneezing
cover mouth and nose with
flexed elbow or tissue



Throw tissue into closed bin
immediately after use

Clean hands with alcohol-based
hand rub or soap and water
after coughing or sneezing and
when caring for the sick



World Health
Organization

Wash your hands

Wash your hands with soap and running water when **hands are visibly dirty**



If your **hands are not visibly dirty**, frequently clean them by using alcohol-based hand rub or soap and water



World Health
Organization

Lavare frequentemente le mani è importante, soprattutto quando trascorri molto tempo fuori casa, in luoghi pubblici. Il lavaggio delle mani è particolarmente importante in alcune situazioni, ad esempio:

PRIMA DI

- mangiare
- maneggiare o consumare alimenti
- somministrare farmaci
- medicare o toccare una ferita
- applicare o rimuovere le lenti a contatto
- usare il bagno
- cambiare un pannolino
- toccare un ammalato

DOPO

- aver tossito, starnutito o soffiato il naso
- essere stati a stretto contatto con persone ammalate
- essere stati a contatto con animali
- aver usato il bagno
- aver cambiato un pannolino
- aver toccato cibo crudo, in particolare carne, pesce, pollame e uova
- aver maneggiato spazzatura
- aver usato un telefono pubblico, maneggiato soldi, ecc.
- aver usato un mezzo di trasporto (bus, taxi, auto, ecc.)
- aver soggiornato in luoghi molto affollati, come palestre, sale da aspetto di ferrovie, aeroporti, cinema, ecc.

Il lavaggio delle mani ha lo scopo di garantire un'adeguata pulizia e igiene delle mani attraverso una azione meccanica.

Per l'igiene delle mani è sufficiente il comune sapone.

In assenza di acqua si può ricorrere ai cosiddetti igienizzanti per le mani (hand sanitizers), a base alcolica. Si ricorda che una corretta igiene delle mani richiede che si dedichi a questa operazione non meno di 40-60 secondi se si è optato per il lavaggio con acqua e sapone e non meno di 30-40 secondi se invece

si è optato per l'uso di igienizzanti a base alcolica. Questi prodotti vanno usati quando le mani sono asciutte, altrimenti non sono efficaci.

Se si usano frequentemente possono provocare secchezza della cute.

In commercio esistono presidi medico-chirurgici e biocidi autorizzati con azione battericida, ma bisogna fare attenzione a non abusarne.

L'uso prolungato potrebbe favorire nei batteri lo sviluppo di resistenze nei confronti di questi prodotti, aumentando il rischio di infezioni.



Ministero della Salute

Direzione generale della comunicazione
e dei rapporti europei e internazionali
Ufficio 2

stampa

Centro Stampa Ministero della Salute

Finito di stampare nel mese di gennaio 2020

www.salute.gov.it



Ministero della Salute

**Previene
le infezioni
con il corretto
lavaggio
delle mani**

PIRELLA GÖTTSCHE LOWE



con acqua e sapone

occorrono
60 secondi



- 1 Bagna bene le mani con l'acqua
- 2 Applica una quantità di sapone sufficiente per coprire tutta la superficie delle mani
- 3 Friziona bene le mani palmo contro palmo
- 4 Friziona il palmo sinistro sopra il dorso destro intrecciando le dita tra loro e viceversa
- 5 Friziona il dorso delle dita contro il palmo opposto tenendo le dita strette tra loro
- 6 Friziona le mani palmo contro palmo avanti e indietro intrecciando le dita della mano destra incrociate con quelle della sinistra
- 7 Friziona il pollice destro mantenendolo stretto nel palmo della mano sinistra e viceversa
- 8 Friziona ruotando avanti e indietro le dita della mano destra strette tra loro nel palmo della mano sinistra e viceversa
- 9 Friziona il polso ruotando avanti e indietro le dita della mano destra strette tra loro sul polso sinistro e ripeti per il polso destro
- 10 Sciacqua accuratamente le mani con l'acqua
- 11 Asciuga accuratamente le mani con una salvietta monouso
- 12 Usa la salvietta monouso per chiudere il rubinetto

- 1 Versa nel palmo della mano una quantità di soluzione sufficiente per coprire tutta la superficie delle mani
- 2 Friziona le mani palmo contro palmo
- 3 Friziona il palmo sinistro sopra il dorso destro intrecciando le dita tra loro e viceversa
- 4 Friziona bene palmo contro palmo
- 5 Friziona bene i dorsi delle mani con le dita
- 6 Friziona il pollice destro mantenendolo stretto nel palmo della mano sinistra e viceversa
- 7 Friziona ruotando avanti e indietro le dita della mano destra strette tra loro nel palmo della mano sinistra e viceversa
- 8 Friziona il polso ruotando avanti e indietro le dita della mano destra strette tra loro sul polso sinistro e ripeti per il polso destro
- 9 Una volta asciutte le tue mani sono pulite



con la soluzione alcolica

occorrono
30 secondi

